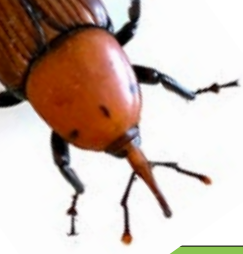




© Ibrahim Jboory

اسئلة شائعة وتحديات تواجه المزارعين  
في التعامل مع سوسة النخيل الحمراء



المشكلة	التوصية
إذا عثرت على نخلة مصابة بسوسة داخل المزرعة أو على سوسة أو شرنقة	<ul style="list-style-type: none"><li>○ الإبلاغ واستمرار أعمال الاستكشاف لرصد أي إصابات أخرى</li><li>○ التخلص من أطوار الحشرة والمعالجة الميكانيكية لموضع الإصابة</li><li>○ يتم رش النخلة المصابة والنخيل المجاور بأحد المبيدات المتخصصة</li><li>○ تسجيل بيانات الإصابة والاستمرار في فحص أشجار النخيل حول النخلة المصابة مرة كل شهر</li></ul>
وجدت إفرازات صمغية أو نشارة أو ثقب على جذع النخلة أو اصفرار وشحوب على النخلة أو عند سماع اصوات اكل أو رائحة كريهة حول النخلة، حركة النمل أو ذبابة الفاكهة حول النخلة قد تكون أحيانا مؤشر للإصابة بالسوسة	<ul style="list-style-type: none"><li>○ نظافة موضع الإصابة وتضميدها والتخلص من مخلفات التنظيف</li><li>○ الحقن في الجذع بمبيد متخصص والمتابعة بعد ثلاث أسابيع</li><li>○ يتم رش النخلة المصابة والنخيل المجاور بأحد المبيدات المتخصصة</li><li>○ تسجيل بيانات الإصابة والاستمرار في فحص أشجار النخيل حول النخلة المصابة مرة كل شهر</li></ul>
اصفرار شحوب وذبول وتهدل أوراق الفسائل	<ul style="list-style-type: none"><li>○ فحص الفسائل جيدا وإزالة الفسيلة في حال وجود إصابة</li><li>○ علاج الإصابات القاعدية بعد التأكد من نجاح العلاج والردم جيدا حول النخلة بعد إزالة الفسائل بتغطية جذور النخيل بالتربة لارتفاع 05 سم</li><li>○ تأكد من أن ماء الري لا يلامس قاعدة النخلة ويفضل استخدام طرق الري الحديثة</li><li>○ الإهتمام بالنظافة وتطبيق العمليات الزراعية الموصى بها</li></ul>
سيلان إفرازات على الجذع بعد مرور اسابيع على معاملة النخلة	<ul style="list-style-type: none"><li>○ إعادة المعاملة بالحقن</li><li>○ استمرار فحص النخلة وأشجار النخيل حول النخلة المصابة مرة كل شهر</li></ul>
في حالة حدوث جروح على النخلة	<ul style="list-style-type: none"><li>○ يتم رش أو تعفير الجروح بأحد المبيدات المتخصصة</li><li>○ تغطية الجروح وغلغ الفتحات الموجودة على جذع النخلة نتيجة إزالة الرواكيب الهوائية والفسائل بتغطيتها بالطين والجبس</li></ul>
عند اكتشاف إصابة قمية أو عند إنحاء قمة النخلة (اختلال وتشوه في نمو السعف وانحرافه عن مكانه وحدث فراغات في رأس النخلة) أو ذبول واصفرار وجفاف وموت السعف وموت القمة النامية للنخلة (تزداد حدوث الإصابات القمية بالسوسة في بعض الأصناف نسبة لطبيعة الصنف مثل الصقعي والفحول)	<ul style="list-style-type: none"><li>○ يشير إلى إصابة قمية بالسوسة أو مرض في قلب النخلة. إذا تم الكشف عن وجود إصابة بالسوسة، يتم الحقن وغمر رأس النخلة بمحلول المبيد قبل تقدم الأعراض</li><li>○ إذا كانت الأعراض متقدمة يتم الإزالة بطريقة سليمة قبل سقوط القمة أو التاج.</li><li>○ استمرار فحص أشجار النخيل حول النخلة المصابة مرة كل شهر</li><li>○ قد تكون الإصابة نتيجة للمعاملات الزراعية الخاطئة على رأس النخلة. التوصية بأن يتم قطع الأغاريض المذكورة من أكثر منطقة جفافا، ويفضل أن يتم الرش بمبيد كيميائي أو التعفير بكبريت مضاف إليه مبيد كيميائي على منطقة قطع الأغاريض وأجراء الذكورية والمعاملات الوقائية للإناث قبل موسم التلقيح.</li></ul>
عند موت/سقوط قلب النخلة	<ul style="list-style-type: none"><li>○ التخلص من النخلة بالازالة والحرق (راجع الجزء الخاص في هذا الدليل) في نفس الساعة لكي لا تكون مصدرا لإنتشار الإصابة</li><li>○ رش النخيل حول النخلة التي اكتشفت فيها الإصابة</li><li>○ تسجيل بيانات الإصابة والاستمرار في فحص أشجار النخيل حول النخلة المصابة شهريا</li></ul>



المشكلة	التوصية
إذا كانت الإصابة في بدايتها	<ul style="list-style-type: none"><li>○ وضع علامات على النخيل المصاب ليسهل تمييزه وتتبع علاجه وحالته</li><li>○ إزالة المناطق المصابة تنظيفها من جميع أطوار الحشرة</li><li>○ رش الجذع والسعف ومنطقة التاج بمبيد حشرية متخصص حتى البلل</li><li>○ رش النخيل حول النخلة التي اكتشفت فيها الإصابة</li><li>○ تسجيل بيانات الإصابة والإستمرار في فحص أشجار النخيل حول النخلة المصابة شهريا</li></ul>
إذا كانت الإصابة متوسطة	<ul style="list-style-type: none"><li>○ وضع علامات على النخيل المصاب ليسهل تمييزه وتتبع علاجه وحالته</li><li>○ حقن جذع النخلة بالمبيدات الحشرية الجهازية</li><li>○ رش المبيدات الحشرية جيدا حتى البلل وبالأخص في منطقة التاج</li><li>○ رش النخيل حول النخلة التي اكتشفت فيها الإصابة</li><li>○ تسجيل بيانات الإصابة والاستمرار في فحص أشجار النخيل حول النخلة المصابة شهريا</li></ul>
إذا كانت الإصابة في أكثر من 30 % من محيط النخلة	<ul style="list-style-type: none"><li>○ وضع علامات على النخيل المصابة تمهيدا لعلاجها / إزالتها.</li><li>○ التبخير ومتابعة حالة النخلة ودراسة قرار الإزالة</li><li>○ إذا تقرر الإزالة يجب الفرغ بآلات الفرغ إن وجدت أو تقطع إلى قطع صغيرة وتحرق تدفن في نفس الموقع</li><li>○ رش موقع النخيل المزال بالمبيدات المتخصصة وكذلك رش النخيل حول دائرة الإصابة</li></ul>
هل ينصح بإجراء الكشط الميكانيكي للعلاج في أي مرحلة من الإصابة	<ul style="list-style-type: none"><li>○ ينصح بهذا الإجراء عندما تكون الإصابة خفيفة سطحية في مراحلها الأولى</li></ul>
إذا اكتشفت إصابة بالسوسة والنخلة في مرحلة الأثمار	<ul style="list-style-type: none"><li>○ وضع علامات على الشجرة المصابة وعمل معالجة ميكانيكية موضعية.</li><li>○ إذا كانت الإصابة متقدمة جدا يتم الإزالة فورا ولا ينتظر حصاد المحصول</li><li>○ استخدام المبيدات الحيوية، ان توفرت و استخدام تقنية الجذب والقتل attract &amp; kill</li><li>○ وإذا لم يتوفر مبيدات حيوية يتم علاج النخيل بالمبيدات الكيماوية وتخلص من المحصول إذا كانت أصابه من متوسطه الى شديدة اما لو حديثه يتم الكشط والمعاملة موضعيا بالمبيدات</li><li>○ الإستمرار في فحص أشجار النخيل حول النخلة المصابة مرة كل شهر</li></ul>
إذا تدهورت الحالة العامة للنخلة مع عدم العثور على إصابة بالسوسة أو الحفارات	<ul style="list-style-type: none"><li>○ قد تكون مسببات مرضية، صخور أو مكونات عائقة في التربة ويجب الإستمرار في فحص النخلة لاتخاذ الاجراءات المناسبة وتطبيق الممارسات الزراعية الموصى بها</li></ul>
اين توضع المصائد الفيرومونية؟	<ul style="list-style-type: none"><li>○ توضع فقط في المزارع الموبوءة بشدة ومؤقتا بعد دورات الكشف البصري</li><li>○ لا توضع لفترة طويلة في المزارع الغير مصابة أو المنخفضة الإصابة</li><li>○ توضع المصائد على حواف المزرعة من الخارج او في محيط المنطقة المصابة</li><li>○ توضع بين الخطوط وليس بالقرب من النخيل أو معلقة على جذوعه</li><li>○ يفضل ان توضع المصائد في الجهة الجنوبية من المزرعة</li></ul>
إذا زادت كثافة الاصطياد في المصائد	<ul style="list-style-type: none"><li>○ الرش الوقائي وتكثيف الفحص البصري</li><li>○ تسجيل بيانات الإصابات وقراءات المصائد لتيسير عمليات الفحص والعلاج</li><li>○ استخدام تقنية الجذب والقتل attract &amp; kill</li></ul>



المشكلة	التوصية
وجود اصابات في مربعات النخيل المجاورة لمكان المحرقة (دلالة على ان التخلص من النخيل المزال لم يتم بالطريقة الصحيحة)	<ul style="list-style-type: none"><li>تكثيف فحص أشجار النخيل في مربعات النخيل المجاورة للمحرقة</li><li>وضع المصائد الفرمونية الخاصة بالسوسة في موقع التخلص من النخيل لجذب السوسة وإبادتها</li><li>اتباع الاجراءات المنصوص عليها في طريقة التخلص الآمن من النخيل المصاب</li><li>تسجيل بيانات الإصابات وقراءات المصائد لتيسير عمليات التتبع والتقييم</li></ul>
إذا كانت مزرعتك مصابة بحفارات النخيل	<ul style="list-style-type: none"><li>انصب المصائد الضوئية لجذب حفار جذوق النخيل وحفار ساق النخيل</li></ul>
إذا كانت المزرعة المجاورة مصابة بالسوسة ولا يلتزم جارك بضوابط الحجر الصحي (شراء، بيع، زراعة الفسائل) ولا يهتم بمكافحة السوسة	<ul style="list-style-type: none"><li>وضع المصائد الفرمونية الخاصة بالسوسة في المزرعة لجذبها وإبادتها</li><li>إستمرار فحص مربعات النخيل المجاورة للمزرعة المصابة</li><li>تعاون مع جارك وتبادل المعلومات حول يجب فعله وامكانية المشاركة في عمليات مكافحة</li><li>ابلاغ جمعيات المزارعين للمتابعة مع السلطات المحلية</li></ul>
يوجد في الجوار مزرعة نخيل مهمة	<ul style="list-style-type: none"><li>ابلاغ السلطات المحلية</li><li>التفاكر والتعاون مع جمعيات المزارعين والمزارع الرائدة في المنطقة</li></ul>
إذا لم يتوفر المبيد المناسب لاجراء عملية مكافحة	<ul style="list-style-type: none"><li>تطبيق تقنية الجذب والقتل attract &amp; kill</li><li>أشارت بعض الدراسات إلي نتائج حقلية جيدة عند استخدام مستخلصات القرنفل وقشور الرمان ونبات الشطه والزنجبيل والهيل والنيم كمواد قاتلة أو طاردة للسوسة</li></ul>
إذا لم يتوفر جهاز حقن النخيل	<ul style="list-style-type: none"><li>استخدم القمع المعكوف أو الحقن البيطرية</li></ul>
هل يمكن استخدام شمع الماستيك لقفل الفتحات الصغيرة والجروح على جذوع النخيل بدلا عن الطين والجبس والإسمنت؟	<ul style="list-style-type: none"><li>نعم</li></ul>
إذا حدث تسرب لغاز التبخير	<ul style="list-style-type: none"><li>إجراء اختبار التسرب من الوعاء وقياس تركيز الغاز في الوسط المحيط (يجب إن لا يزيد تركيز غاز الفوسفين في الوسط المحيط عن 0.03 جزء في المليون)</li><li>اعادة التبخير وإحكام إغلاق السترة</li><li>اتخاذ إجراءات وتدابير السلامة</li></ul>
حدوث تسمم بالمبيدات للعاملين	<ul style="list-style-type: none"><li>نقل المريض إلى أقرب مركز صحي مع ضرورة معرفة نوع المبيد الذي سبب التسمم</li></ul>
هل يمكن استئصال سوسة النخيل الحمراء ؟	<ul style="list-style-type: none"><li>نعم إذا كانت الإصابة محدودة وتم التصدي لها في وقت مبكر، لكن من الصعب استئصال السوسة عندما يحدث انتشار واسع ومستقل، في بعض مجتمعات الحشرات فإن الاستئصال لا يعني بالضرورة أن تقضي برامج مكافحة على جميع أفراد السوسة في المنطقة، بل يجب أن تخفض المجتمعات المحلية للسوسة إلى مستويات متدنية جدا تمهد للعوامل الأخرى وقوى الطبيعة مثل سوء الأحوال الجوية والأعداء الحيوية لجعلها أكثر عرضة للانقراض.</li></ul>

#### المصدر

تأثر ياسين وإبراهيم الجبوري ومحمد علي بوب . 2023 . دليل مدارس المزارعين الحقلية لإدارة سوسة النخيل الحمراء في منطقة الشرق الأدنى وشمال أفريقيا. القاهرة. منظمة الأغذية والزراعة للأمم المتحدة. الصفحة 173 - 175 .

<https://doi.org/10.4060/cc5144ar>